

ESF projekts
“Zemgales reģionālās enerģētikas
aģentūras kapacitātes stiprināšana ES un
citu ārvalstu finanšu palīdzības
līdzfinansēto projektu sagatavošanā un
īstenošanā
un
līdzdalība inovatīva publiska
pakalpojuma – Elektromobiļu uzlādes
infrastruktūra – izstrādē”

Signe Vīlipa, ZREA projektu koordinatore
2014.gada 17.jūnijs, Jelgava

ESF projekts

- Projekta īstenošanas laiks: 10 mēneši, 01.09.2013. – 30.06.2014.
- Vadošais partneris: ZREA, sadarbības partneri: Bezizmešu mobilitātes atbalsta biedrība (BIMAB) un Zemgales NVO atbalsta centrs.
- Kopējās izmaksas: 26 036,97 EUR, no tā Eiropas Sociālā fonda finansējums 23 972,24 EUR (92,07%) un ZREA līdzfinansējums: 2 064,73 EUR (7,93%).
- Mērķauditorija: ZREA, BIMAB, Zemgales NVO atbalsta centra biedri un darbinieki; Zemgales reģiona pašvaldības, uzņēmēji, iedzīvotāji.

ESF projekta aktivitātes - APMĀCĪBAS

- Augsta līmeņa apmācības projekta partneru biedriem, darbiniekiem par:
 - Projektu izstrādi un vadību;
 - ES struktūrfondu un citu ārvalstu finansējuma piesaisti;
 - Augsta snieguma komanda;
 - Laika plānošana organizāciju vadībā un sadarbībā ar citām organizācijām;
- Kopā apmācīti 37 dalībnieki.
- Rezultātā tika stiprināta ZREA un tās sadarbības partneru darbinieku un biedru kapacitāte un uzlabotas zināšanas.
- Visi mācību materiāli publicēti www.zrea.lv



Zemgales reģiona pašvaldību autoparku izpēte (1)

- Informācijas sniegšana par elektromobiļiem un to uzlādes iespējām, elektromobiļu demonstrēšana, pieejams www.zrea.lv
- Aptaujātas 22 pašvaldības par to izmantojamo transporta līdzekļu veidiem un ieradumiem;



- Zemgales reģiona pašvaldību, uzņēmumu iesniegto aptaujas anketu (17 pašvaldības 3 uzņēmumi) par to autotransporta izmantošanu apkopošana, analīze - **Starpziņojums** (2013.g. okt. – dec.) un **Gala ziņojums** (28.02.2014.), pieejami www.zrea.lv ;

Zemgales reģiona pašvaldību autoparku izpēte (2)

- **Rezultāti:**

- 86% no aptaujātajiem uzskata, ka to iestādē būtu iespējams izmantot elektromobili pie nosacījuma, ja būtiski tiktu palielināts valsts atbalsts;
- 7 teritorijās ir iecere izveidot elektromobiļu uzlādes infrastruktūru;
- Kopējais vieglo pasažieru automobiļu skaits – 240, no tiem ikdienā līdz 100 km nobraukumu – 63, bet ar dienas nobraukumu no 100-200km – 161;
- Kopējais vieglo kravas automobiļu skaits - 44 no tiem ikdienā līdz 100 km nobraukumu – 9, bet ar dienas nobraukumu no 100-200km – 35;
- Kopējais aprēķinātais respondentu nobraukums gadā: 9 682 250 km, kopējais aprēķinātais degvielas patēriņš gadā: 677 760 litri;
- Aprēķinātais CO₂ izmešu samazinājums, aizstājot visus respondentu automobiļus ar elektromobiļiem – 1 694 t CO₂ gadā.

- **Priekšlikumi:**

- Ātrās uzlādes punktus un publiski pieejamos maiņstrāvas pieslēgumus ieteicams uzstādīt Bauskā, Aizkrauklē, Koknesē, Jēkabpilī un Jelgavā saskaņā ar aptaujas datiem, rezultātā izveidotos nepārtraukts elektromobiļu maršruts: Daugavpils-Rēzekne – Rīga – Paņeveži – Šauļi.

Zemgales reģiona pašvaldību autoparku izpēte (3)

- Otrreizēja Zemgales reģiona pašvaldību aptauja (2014.gada aprīlī), lai apkopotu informāciju par pašvaldību lēmumiem un nodomiem attiecībā uz elektromobiļu iegādi un uzlādes staciju uzstādīšanu (KPFI konkursa kontekstā), kam atsaucās 14 pašvaldības. (ziņojums pieejams www.zrea.lv)
- **Rezultāti:**
 - 4 no respondentiem ir startējuši KPFI konkursā par elektromobiļu iegādi, 1 par uzlādes stacijas uzstādīšanu;
 - ja KPFI konkursu sludinātu 2.reizi, 50% apsvērtu dalību tajā par elektromobiļu iegādi, 36% par uzlādes staciju uzstādīšanu;
 - 71% no respondentiem ir ieinteresēti “Elektromobilitātes attīstības plāna 2014.-2016.gadam” (26.03.2014. Nr.129) noteikto rīcības virzienu īstenošanā.
- 2014.gada jūnija beigās tiks izplatīti un publicēti “Priekšlikumi Zemgales reģiona pašvaldībām iespējamam inovatīvam publiskā pakalpojuma piedāvājumam – elektromobiļu uzlādes punktu izveidei”.

Sadarbības tīkla izveide (1)

- 2013.gada novembrī tika uzsākta Zemgales tūrisma un ēdināšanas pakalpojumu sniedzēju, organizāciju, pašvaldību informēšanas kampaņa, **aicinot iesaistīties Sadarbības tīklā**, ar mērķi tā dalībniekus **apmācīt un motivēt izveidot elektrisko transporta līdzekļu uzlādes vietas (mazjaudas / lēnās)** savās pakalpojumu sniegšanas vietās.
- Pieaicināti arī **Kurzemes elektromobilitātes attīstības entuziasti/ iniciatori**.
- Uzrunātas **tūrisma un ēdināšanas apvienības / asociācijas**, tādejādi **pārnesot projekta ideju Latvijas mērogā**.
- **Sadarbības tīklā iesaistījušies ap 40 dalībnieki** (komunicē, piedalās semināros).
- **Kopumā elektroniski uzrunāti**, kontaktu listē iekļauti ~ 210 potenciālie dalībnieki.
- Sadarbības tīkla dalībniekiem izsūtīti dažādi izglītojoši materiāli par elektromobiļiem, to veidiem, pieejamo valsts atbalstu, iespējamo uzlādi, uzlādes vietas ierīkošanas iespējām (publicēti www.zrea.lv), kā arī sniegtas individuālas konsultācijas par uzlādes vietas ierīkošanu.

Sadarbības tīkla izveide (2)

- **Sadarbības tīkla dalībniekiem – pakalpojumu sniedzējiem piedāvājam bez maksas reģistrēties iekļaušanai elektrisko transporta līdzekļu uzlādes pakalpojumu sniedzēju kartē:**
 - uzrādot sertificēta elektriķa atzinumu par pieslēguma izveidi;
 - noslēdzot sadarbības līgumu ar BIMAB par pakalpojuma pieejamības nodrošināšanu un tā apstiprinājumu reizi 2 mēnešos.
- ESF projekta ietvaros ir izveidota **interaktīva Zemgales Elektromobiļu u.c. E-transporta līdzekļu uzlādes punktu karte** (publicēta www.zrea.lv), kurā tiks atzīmēti visi uzlādes pakalpojuma sniedzēji, norādot to kontaktinformāciju un atrašanās vietu.
- **Zemgales elektromobiļu uzlādes punktu karte tiks integrēta kopējā Latvijas elektromobiļu uzlādes punktu kartē**, ko izveidojis BIMAB & AS “Latvenergo” (www.e-transport.org), karte regulāri tiks papildināta ar jauniem elektromobiļu uzlādes vietu piedāvātājiem arī pēc ESF projekta nobeigšanas;

Sadarbības tīkla izveide (3)

- Sadarbības tīkla semināri:
 - seminārs Bauskā, 2013.gada 28.novembrī, kur piedalījās 20 dalībnieki;
 - seminārs Jelgavas novadā, 2014.gada 18.martā, kur reizē tika atklāta SIA “Viesu Līči” kafējnīcā “Zemnieka cienasts” elektrisko transportlīdzekļu uzlādes vieta, kas ir pirmā Jelgavas novadā. Uzlādes Vietas paredzētas elektromobilim un elektrovelosipēdam, kafējnīcas īpašnieks uzlādes vietas ierīkojis par saviem līdzekļiem, kas kopā izmaksāja ap 627 EUR.
- Šodien, 17.06.2014. plkst. 14:30 , tiks atklāta elektrisko transporta līdzekļu uzlādes vieta Jelgavā, pie viesnīcas “Zemgale” , Skautu ielā 2 – kur aicināti visi interesenti.



Elektromobiļu uzlādes punktu Zemgalē – interneta kartes izveide (1)

- Karte ir publicēta ZREA mājas lapā: www.zrea.lv , ko regulāri papildināsim ar jauniem uzlādes punktiem;
- BIMAB, saskaņā ar līgumu, reizi 2 mēnešos sniedz TomTom informāciju par elektromobiļu uzlādes punktiem Latvijā, turpmāk informācijā iekļaus arī Zemgales kartes punktus;
- **TomTom attiecīgo informāciju par uzlādes punktiem iekļauj:**
 - elektromobiļu auto navigācijā, piem., visiem 155 elektromobiļiem Nissan Leaf Igaunijā;
 - citās navigācijas ierīcēs.
- **Uzlādes pakalpojumu piedāvātāji:**
 - saņems pastāvīgu pozitīvu publicitāti, kas veicinās jaunu klientu piesaisti;
 - iespēju konsultēties ar ZREA un BIMAB par elektromobiļiem un to uzlādi;

Elektromobiļu uzlādes punktu Zemgalē – interneta kartes izveide (2)

- Uzlādes punktu karte: www.zrea.lv

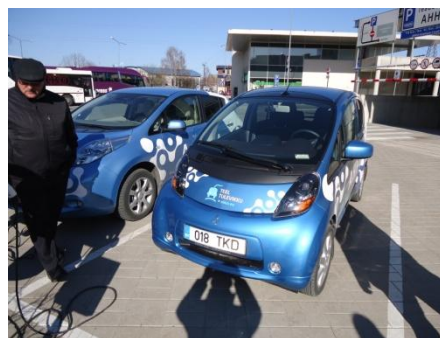
The screenshot shows a web browser window displaying a map of Zemgale. A pop-up window is overlaid on the map, providing details for a charging station. The pop-up has a light green background and contains the following text:

Kafejnīca „Zemnieka cienasts”
Adrese: Jelgavas novads, kafejnīca „Zemnieka cienasts”,
Koordinātas: 56.63979642877891, 23.778602040563555
Uzlāde: 1 bezmaksas pieslēguma vieta
Stāvvietas: Bezmaksas
Kontakti: +371 20455402

To the right of the text is a small photograph of a two-story building with a red roof and orange awnings, identified as the cafe. Below the text is a map showing the location of the cafe in Jelgava, Latvia, with various roads and landmarks labeled. The browser's address bar shows the file path: `file:///C:/Users/Signe/Desktop/Zemgales%20Reģionālā%20Enerģētikas%20Aģentūra%20—%20Galvenā.htm`. The browser's taskbar at the bottom shows several open applications, including a presentation and a Microsoft Office inbox.

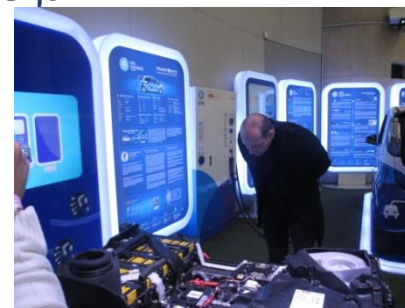
Labās prakses pieredzes pārņemšana – Igaunija (1)

- No 2014.gada 9. līdz 11.aprīlim ZREA izveidotās “Elektromobiļu un to uzlādes infrastruktūras pielietošanas darba grupas” 19 dalībnieki devās pieredzes apmaiņā uz Tartu.
- Igaunijā kopš 2012.gada līdz šī gada beigām darbojas Elektromobilitātes programma ELMO, kuras ietvaros valstī uzstādītas 163 publiskās uzlādes stacijas, izsniegti 351 grants elektromobiļu iegādei (18 000 EUR par 1 auto).
- Publiskajās stacijās piedāvā līdzstrāvas uzlādi (CHAdeMO standarts, kas domāti vairāk Japānas ražotiem automobiļiem), šobrīd plāno tos papildināt ar Combo-2 standarta iekārtām.



Labās prakses pieredzes pārņemšana – Igaunija (2)

- 507 elektromobiļi piešķirti sociālajiem dienestiem;
- Ieviests elektromobiļu īstermiņa nomas pakalpojums Tallinā un Tartu (24 elektromobiļi);
- Tartu veiksmīgi darbojas elektrisko taksometru uzņēmums “Elektritakso” (16 elektromobiļi);
- “Fortum Tartu” apmeklējums – moderna koģenerācijas stacija, kas ražo siltumenerģiju un elektroenerģiju, t.sk. zaļo elektroenerģiju;
- Tartu pašvaldības apmeklējums;
- Autospirit Tartu (Nissan pārstāvis) apmeklējums.
- AHA centrs apmeklējums – elektromobiļu ekspozīcija



Labās prakses pieredzes pārņemšana –Lietuva (1)

- No 2014.gada 21.-23.maijam ZREA izveidotās “Elektromobiļu un to uzlādes infrastruktūras pielietošanas darba grupas” 18 dalībnieki devās pieredzes apmaiņā uz Klaipēdu, Palangu un Šauļiem.
- Lietuvā reģistrēti 20 ātrgaitas elektromobiļi, 9 lēnās uzlādes punkti;
- Uzņēmums “Elinta” izgatavo elektrisko automobiļu komponentes – motori, vadības ierīces, izgatavo uzlādes pieslēguma ierīces.
- No 2013.g. Lietuvā ieviestas 3 jaunas ceļa zīmes: norāde uz uzlādes staciju un elektromobiļiem, kā arī vairākās pilsētās, t.sk., Klaipēdā, Šauļos elektromobiļiem ir bezmaksas stāvvietas.
- Tikšanās ar Klaipēdas Brīvās ekonomikas zonas vadību – kur darbojas uzņēmums, kas plāno izgatavot elektriskos autobusus un demonstrēt tos 2014.g.septembrī.



Labās prakses pieredzes pārņemšana –Lietuva (2)

- UAB “Fortum Klaipeda” (strādā Klaipēdas brīvā ekonomikas zonā) koģenerācijas stacijas (dedzina atkritumus) apmeklējums – uzņēmums ražo arī elektroenerģiju, ko piegādā pilsētas tīklā.
- Tikšanās ar Klaipēdas pašvaldību – pilsētā sabiedriskais transports darbojas ar dabas gāzi (12 autobusi), tiks iegādāti elektriskie hibrīdautobusi ar gāzes motora ģeneratoru. “Klaipēdas pasažieru transports” iegādājies Mitsubishi I-MIEV ar uzlādes ierīci, ko testēs. Pašvaldība plāno drīzumā izveidot publiski pieejamu uzlādes vietu.
- Tikšanās ar tūrisma pakalpojumu sniedzēju “Kurortu pramogos” Palangā, kas kopš 2006.gada piedāvā elektromobiļu ekskursijas.
- Tikšanās ar Šauļu pašvaldību – pilsētā strādā elektrisko velosipēdu ražotājs “Baltik vairas”, izmēģināti elektriskie autobusi Volvo un VDL, iegādāsies elektrisko hibrīdautobusu ar gāzes motora ģeneratoru, ir 14 dabas gāzes autobusi pasažieru pārvadāšanai..
- Tikšanās ar Nissan pārstāvi “Autlit”, Šauļos.



ESF projekts

Paldies par uzmanību!

Sekojet tālāk informācijai par elektromobilitātes attīstību:

www.zrea.lv , www.bimab.lv , www.e-transport.org Twitter: @ZREA_Energy

Jautājumu gadījumā variet mūs meklēt:

Biedrība “Zemgales reģionālā enerģētikas aģentūra”

P.Brieža iela 26, Jelgava (tel. 371 63080205 / 371 29539397) vai

Nameja iela 4a, Jēkabpils (tel. 371 288 30 207)